

Einfach Software

BigShift Datenbanksysteme

Handbuch Datei ersetzen bei Update

Einleitung Dieses Handbuch soll zeigen, wie eine Datei auf dem Hauptrechner oder Server ersetzt wird.

Dieses Handbuch behandelt **nicht** die Verfahren bei komplettem Ersatz aller Dateien.

Grund für einen Dateiaustausch BigShift wird ständig weiter entwickelt. Wir testen jede Funktion sorgfältig. Trotzdem ist es bei jedem Programm möglich, dass sich Fehlfunktionen einschleichen. Wir sind bestrebt, sofort alle bekannten Fehler zu beheben.

Es ist auch möglich, dass Sie weitere Funktionen und Darstellungen von uns fordern. Auch das bedingt den Austausch einer oder mehrerer Dateien Ihrer laufenden Lösung.

Voraussetzungen Bei den folgenden Beschreibungen gehen wir davon aus, dass Sie über alle Administratorrechte auf den Rechnern verfügen und auch als Admin angemeldet sind. Weiter ist eine Voraussetzung, dass die zu ersetzende Datei auf dem Desktop des Rechners oder Servers oder auf einem Laufwerk zur Verfügung steht.

Schritt 1 System stoppen:

- Alle Client beenden
- Auf dem Hauptrechner "FileMaker Pro" beenden

Schritt 2 Vor jeder weiteren Manipulation der Daten:

- Backup (Kopie) der gesamten Datenbank (Ordner "Daten", "Kontrolle", "Programm") erstellen
- Das aktuelle Backup auf zwei Medien (CD, USB...) kopieren (Sicherheitskopie)

Schritt 3

- Die zu ersetzende Datei suchen in den Ordnern "Daten", "Kontrolle", "Programm"
- Die alte Datei löschen
- Die neue Datei an den Platz der eben gelöschten Datei kopieren

Schritt 4 System starten:

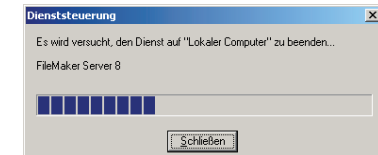
- Auf dem Hauptrechner "FileMaker Pro" starten
- Alle Client starten

Vorsicht Sicherheit:

- Backup nur auf beschriftete Medien sichern
- Sicherungsmedien (min. 1 CD) ausserhalb der Geschäftsräume aufbewahren
- Lesbarkeit der Sicherungskopien (Backup) überprüfen

Schritt 1 System stoppen:

- Alle Client beenden
- In der Server-Konsole den Dienst "FileMaker Pro" stoppen

**Schritt 2** Vor jeder weiteren Manipulation der Daten:

- Backup (Kopie) der gesamten Datenbank (Ordner "Daten", "Kontrolle", "Programm") erstellen
- Das aktuelle Backup auf zwei Medien (CD, USB...) kopieren (Sicherheitskopie)
(Die Dateien sind zu finden: c:/Programme/Filemaker/Filemaker Server X/ Daten/)

Schritt 3 • Die zu ersetzende Datei suchen in den Ordnern "Daten", "Kontrolle", "Programm"

- Die alte Datei löschen
- Die neue Datei an den Platz der eben gelöschten Datei kopieren

Schritt 4 System starten:

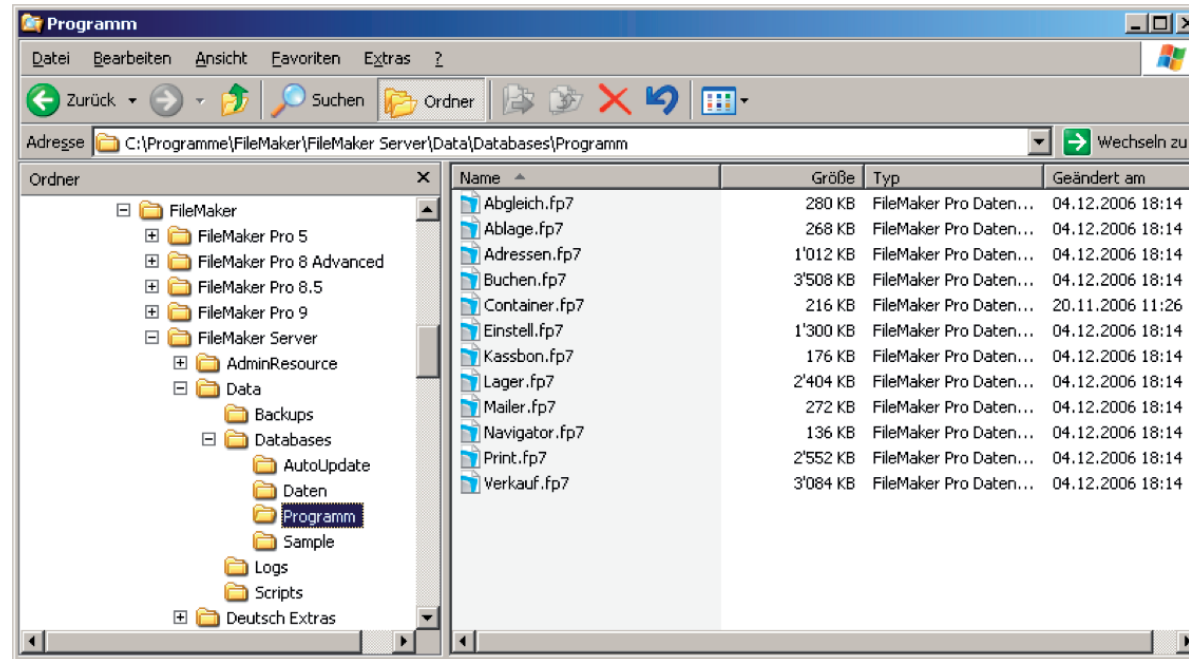
- Den Dienst "FileMaker Pro" starten
- Alle Client starten

Vorsicht Sicherheit:

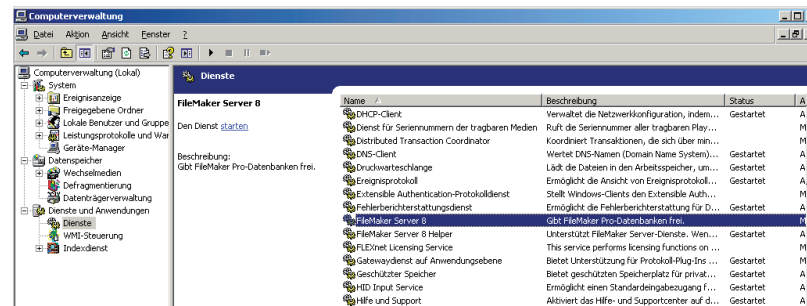
- Backup nur auf beschriftete Medien sichern
- Sicherungsmedien (min. 1 CD) ausserhalb der Geschäftsräume aufbewahren
- Lesbarkeit der Sicherungskopien (Backup) überprüfen

5

Wo sind die Dateien auf dem Server?



Wo finde ich den Server-Dienst?



6

Wie soll die Datenstruktur aussehen?

- ▼ Daten
 - AblageD.fp7
 - AdressD.fp7
 - ArtikelD.fp7
 - Bclearing.fp7
 - BuchD.fp7
 - Externa_Shop.fp7
 - Externa.fp7
 - Import_F_Lager_A.fp7
 - Import_F_Lager_B.fp7
 - Import_Lager_B.fp7
 - Kontenrahmen_KMU_Sterchi.fp7
 - Ski.fp7
 - VerkaufD.fp7
- ▼ Kontrolle
 - Kontroller_2000.fp7
 - Kontroller_2001.fp7
 - Kontroller_EK.fp7
 - Kontroller_VK.fp7
- ▼ Programm
 - Abgleich.fp7
 - Ablage.fp7
 - Adressen.fp7
 - Buchen.fp7
 - Container.fp7
 - Einstell.fp7
 - Etiketten.fp7
 - Kassbon.fp7
 - Lager.fp7
 - Mailer.fp7
 - Navigator.fp7
 - Print.fp7
 - Verkauf.fp7

Programm

Adresse C:\Dokumente und Einstellungen\Röbi\Desktop\BigShift 10.5 1.2.2009\Programm

Ordner	Name	Größe	Typ	Geändert am
Desktop	Abgleich.fp7	308 KB	FileMaker Pro Daten...	01.02.2009 18:06
	Ablage.fp7	612 KB	FileMaker Pro Daten...	19.12.2008 17:34
	Adressen.fp7	1'568 KB	FileMaker Pro Daten...	09.01.2009 18:03
	Buchen.fp7	3'556 KB	FileMaker Pro Daten...	19.12.2008 15:50
	Container.fp7	132 KB	FileMaker Pro Daten...	01.02.2009 21:48
	Einstell.fp7	1'000 KB	FileMaker Pro Daten...	01.02.2009 21:48
	Etiketten.fp7	216 KB	FileMaker Pro Daten...	22.01.2009 07:40
	Kassbon.fp7	172 KB	FileMaker Pro Daten...	19.12.2008 17:51
	Lager.fp7	2'064 KB	FileMaker Pro Daten...	01.02.2009 18:04
	Mailer.fp7	284 KB	FileMaker Pro Daten...	23.10.2008 18:54
	Navigator.fp7	140 KB	FileMaker Pro Daten...	02.02.2009 02:20
	Print.fp7	2'552 KB	FileMaker Pro Daten...	01.02.2009 17:55
	Verkauf.fp7	3'120 KB	FileMaker Pro Daten...	01.02.2009 21:48

7

- Achtung**
- Vermeiden Sie es mehr als eine BigShift-Lösung auf dem Hauptcomputer zu speichern
 - Machen Sie nach Änderungen und Funktionstests immer eine neue Datensicherung
 - Bewahren Sie immer mindestens eine Sicherung ausser Haus auf
 - Starten Sie niemals zwei Lösungen in einem Netzwerk gleichzeitig

BigShift Datenbaksysteme